

Présentation

Rapport d'activité SIAO 2023

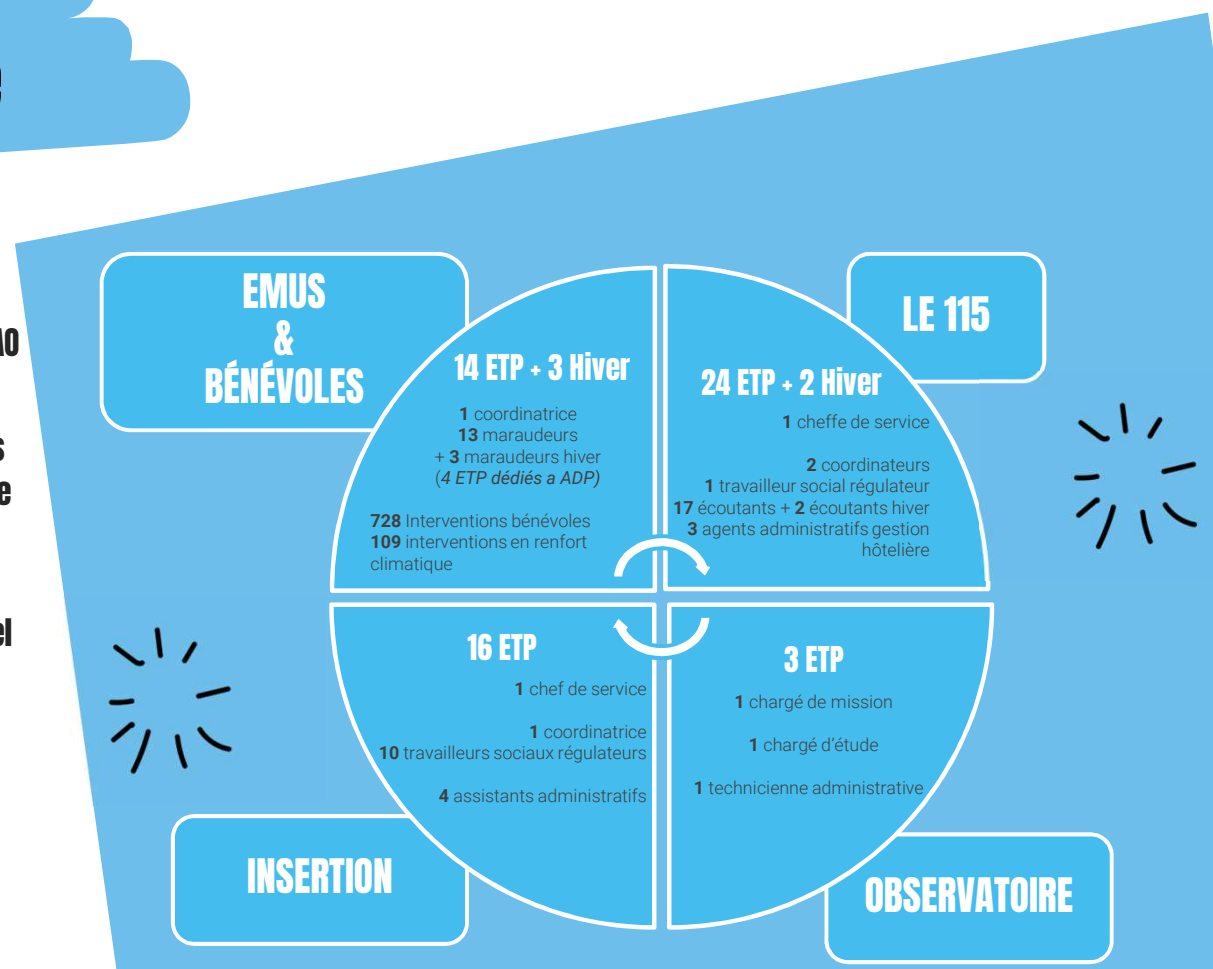


LE SIAO du Val-de-Marne

LES GRANDS AXES 2023

- Poursuite de la refonte organisationnelle et opérationnelle du SIAO
- Convergence de nos actions au coté des 8 SIAO franciliens et des services de l'État dans une réflexion régionale menant à un cadre commun d'intervention
- Favoriser l'accès au logement et garantir un accès inconditionnel à un hébergement d'urgence
- Participation à l'observation sociale plus active

2



Équipes Mobiles d'Urgence Sociale - Maraude

LES EMUS

Dans une logique d'aller vers, la maraude se déplace, 365 jours par an, sur l'ensemble du département. Elle est le premier maillon du dispositif de veille sociale. Elle joue un rôle primordial en allant à la rencontre des personnes installées en rue pour leur apporter une écoute, une aide de premier secours et pouvoir amorcer et soutenir un parcours d'insertion, avec le souci de la rapprocher du droit commun.

En relation avec les différents acteurs de la veille sociale ainsi que sanitaire du territoire, les **EMUS** ont tissé un partenariat varié pour apporter la réponse la plus adaptée aux besoins de la personne. Une sectorisation est établie en fonction des **lieux de vies repérés**, mais également afin d'effectuer des **maraudes exploratoires** pour aller à la rencontre de personnes encore non-identifiées.

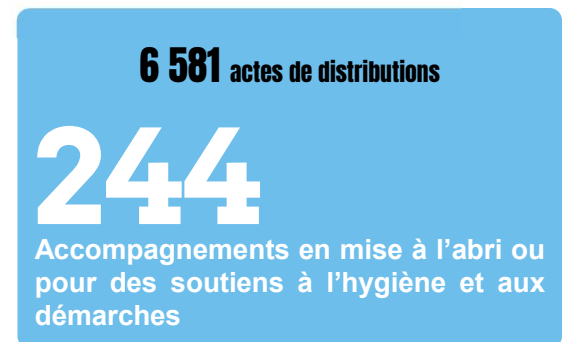
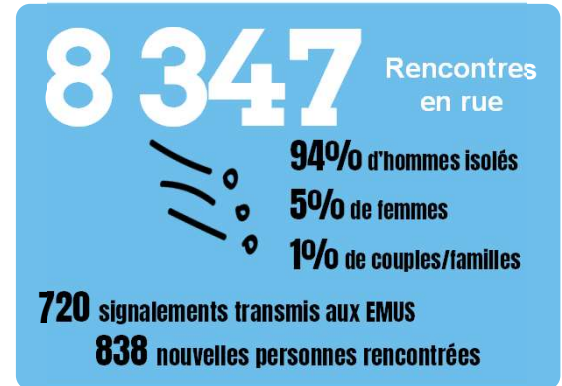
La sectorisation évolue régulièrement en fonction des déplacements des personnes à la rue qui se caractérisent, pour une grande partie, par leur itinérance. Les équipes interviennent également sur signalement du 115, de particuliers et des partenaires identifiés.



les EMUS interviennent également **quotidiennement à l'aérogare d'Orly** en adaptant les horaires d'intervention, de manière à rencontrer l'ensemble du public.

Le principe d'action est d'aller à la rencontre de toutes les personnes repérées et installées sur la plateforme. Les équipes assurent une action de repérage, de prise de contact immédiat, d'évaluation sociale, sanitaire, d'orientation et/ou d'accompagnement.

En 2023, les équipes de maraude ont rencontré **186** personnes différentes au sein de l'aéroport.



Le Pôle Urgence





LE 115

Le 115 est un **numéro d'appel d'urgence** destiné à toutes personnes se trouvant **sans solution d'hébergement**, en voie de l'être ou mal-logées. Joignable toute l'année, 7 jours sur 7 et 24 heures sur 24, le 115 est un numéro gratuit.

L'équipe est constituée de :

- 17 écoutants sociaux + 2 en renfort hivernal
- 3 assistantes administratives
- 2 coordinatrices
- 1 référente personnes victimes de violences
 - (291 évaluations réalisées en 2023)
 - (145 femmes et 152 enfants mis en sécurité)

LES MISSIONS

-  L'accueil, l'écoute et l'information
-  L'évaluation et l'orientation
-  La gestion et la régulation des places d'hébergement d'urgence
-  La coordination des acteurs sociaux présents autour des situations individuelles

4 509 233 Appels reçus en 2023



26% de taux de décrochage en 2023

56 653 appels décrochés de plus qu'en 2022

424 336 Demandes d'hébergement



17 858 Familles
16 996 Couples sans enfant
9 720 Hommes
7 853 Femmes

Janvier
44 793

Février
41 352

Mars
36 165

Avril
31 238

Mai
45 878

Juin
46 001

Juillet
27 390

Aout
34 481

Septembre
44 994

Octobre
46 879

Novembre
27 172

Décembre
24 580

Le Pôle Insertion

Hébergement / Logement

Le Pôle Insertion du SIAO 94 est chargé de centraliser, réguler et organiser la demande et l'offre d'hébergement et de logement de transition du **contingent de l'État**. Les prescripteurs, en concertation avec les usagers, émettent des demandes d'orientation sur le SI SIAO **basées sur une évaluation sociale**.

Le nombre de demandes enregistrées en 2023 a atteint les **4 780**, dépassant ainsi les 4 173 de l'année précédente.

Le nombre de places financées par l'Etat atteignait un total de **6 909** sur le département : **3 390** destinées à l'hébergement et **4736** au logement adapté.

Cette année a vu la création de **193** nouvelles places d'hébergement et de **37** places supplémentaires en Résidence Sociale.

A noter que les demandes provenant du secteur médical ont augmenté de **56%** par rapport à l'année précédente. Cette augmentation peut être liée à une meilleure prise en compte des besoins en hébergement des personnes rencontrant des problématiques de santé ou des situations médicales complexes.

Le **Conseil Départemental** reste le principal prescripteur des demandes d'hébergement et d'orientation. Tous les prescripteurs ont aujourd'hui la possibilité de préconiser via le SI SIAO des demandes d'orientation en centre d'hébergement d'urgence.

4 780 Nouvelles demandes

Cela concerne **9067** personnes

1 364 places déclarées vacantes (*986 hors IMD*)

193 places financée (*peuplement*)

3 966 demandes inscrites en liste d'attente

1 718 Ménages orientés

Cela concerne **3 502** personnes

INTERMEDIATION LOCATIVE - IML

Dispositif pour **des ménages hébergés à l'hôtel par l'État**, inscrits dans un **parcours d'accès à un logement autonome**

1 217 Logements captés sur le 94

378 Logements remontés au SIAO 94

LABELLISATION SYPLO

Logiciel national partagé entre les divers acteurs de l'accès au logement

2263 Ménages labellisés par le SIAO

1 237 propositions de LDC



Le Contrat d'engagement jeune - jeune en rupture

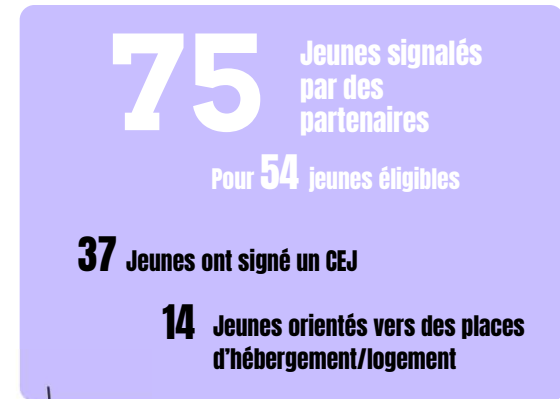
Le CEJ-JR

Le contrat d'engagement jeune, propose un soutien intensif aux jeunes éloignés de l'emploi, âgés de **16 à 25 ans** (ou **29 ans** pour les travailleurs handicapés) avec un engagement de 15 à 20 heures d'activités par semaine.

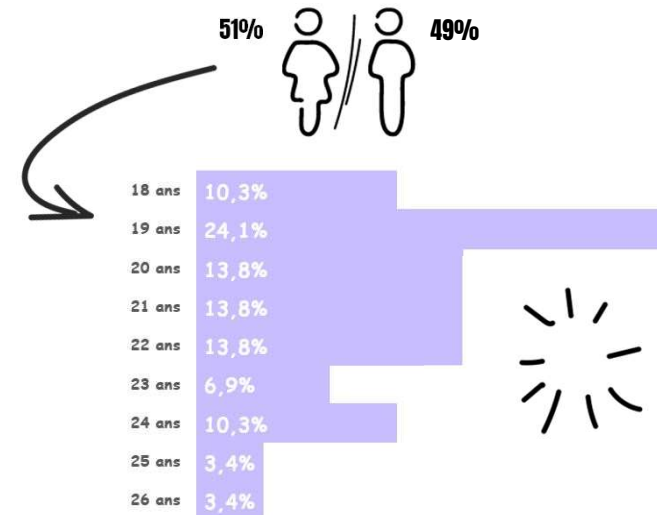
Géré par France travail et les missions locales, il vise à aider les jeunes en difficulté, en offrant un accompagnement adapté via le CEJ "Jeunes en rupture", pour sécuriser leur parcours vers l'emploi ou la formation.

La dimension hébergement-logement est souvent déterminante, et dans ce domaine **le SIAO y joue le rôle d'interface** entre les différents acteurs pour faciliter le parcours du jeune.

Dès lors, afin que le SIAO puisse aussi être le lien entre l'opérateur du CEJ et les intervenants sociaux, l'État a financé la création d'un poste affecté à cette mission. Une travailleuse sociale dédiée a intégré l'équipe du SIAO Insertion depuis le mois de mars 2023.



LE PROFIL DE CES JEUNES



Observatoire Social



Mission constitutive du SIAO

L'Observation sociale se définit comme la contribution à une connaissance précise et actualisée du public demandeur (*nombre, profil, parcours, problématiques...*) et de l'offre départementale d'hébergements / de logements et ce afin d'adapter au mieux l'offre aux besoins.

La finalité est donc de questionner l'efficacité des réponses apportées aux personnes en situation de précarité et d'ajuster ces réponses. L'Observatoire a donc un rôle transversal d'appui à l'ensemble des services du SIAO 94 ainsi qu'aux différents partenaires extérieurs.

La principale source de données de l'Observatoire social, **pour mener à bien sa mission d'observation sociale, est le système d'information SI-SIAO.** L'Observatoire est également le garant du bon déploiement du SI SIAO sur le département. Pour ce faire, il assure des formations à l'utilisation du SI à destination des prescripteurs de demandes ainsi qu'une aide, de proximité, aux structures d'hébergement pour la mise à jour de leurs données.

LA FORMATION



111 Personnes formées



En **22** Formations Gestionnaire de structures

550 Personnes formées



En **53** Formations Prescripteurs

POUR ADAPTER AU MIEUX L'OFFRE AUX BESOINS

- Connaître le public demandeur
- Connaître l'offre départementale d'hébergement



356 Structures prescriptrices sur le logiciel

Cela correspond à **1 384** Utilisateurs différents



« FOCUS »

TRAVAUX RÉGIONAUX : Cadre Unifié des SIAO

Remettre les **ménages au centre du dispositif**, miser sur un accompagnement devant s'adapter à une diversité de situations, et apporter des réponses en fonction de leurs besoins.

Formaliser cette prise en charge afin d'assurer une bonne information et une plus grande clarté pour les usagers appelant le 115, les personnes hébergées et les acteurs de la veille sociale.

Atténuer les différences concernant le traitement de la demande d'hébergement et le cadre de prise en charge des ménages – notamment à l'hôtel – **selon le SIAO sollicité**.

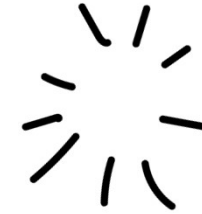
Assurer la réalisation d'une évaluation sociale approfondie dans un délai court au moment de la première prise en charge en hébergement après un appel au 115, **ainsi que l'actualisation régulière** des évaluations.

Permettre aux services de l'Etat d'appuyer les SIAO dans leur mission départementale et d'assurer un meilleur pilotage. Soutenir les SIAO dans leurs missions de suivi du parcours des ménages sans domicile vers des solutions adaptées et clarifier les rôles respectifs.



TRAVAUX NATIONAUX : Feuille de route des SIAO

- Modernisation du 115
- Indicateurs d'activité
- Suivi de parcours et fluidité
- Coordination des acteurs de la veille sociale



Déploiement du SIAO



Le Pôle Urgence devient



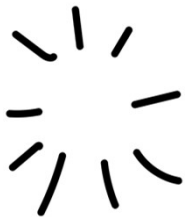
Le Pôle Veille Sociale



Le Pôle Insertion devient



Le Pôle Hébergement / Logement



Création de la Cellule d'évaluation et de suivi de parcours



Création du Pôle Support



Merci
pour votre attention

